



БЛОК 2: ПІДГОТОВКА ДО ЛИХ ТА РЕАГУВАННЯ У ГРОМАДСЬКИХ ТА ВЕЛИКИХ МІСЦЯХ

НАВЧАЛЬНИЙ МОДУЛЬ 9: Системи раннього попередження для безпеки громадськості та великих об'єктів

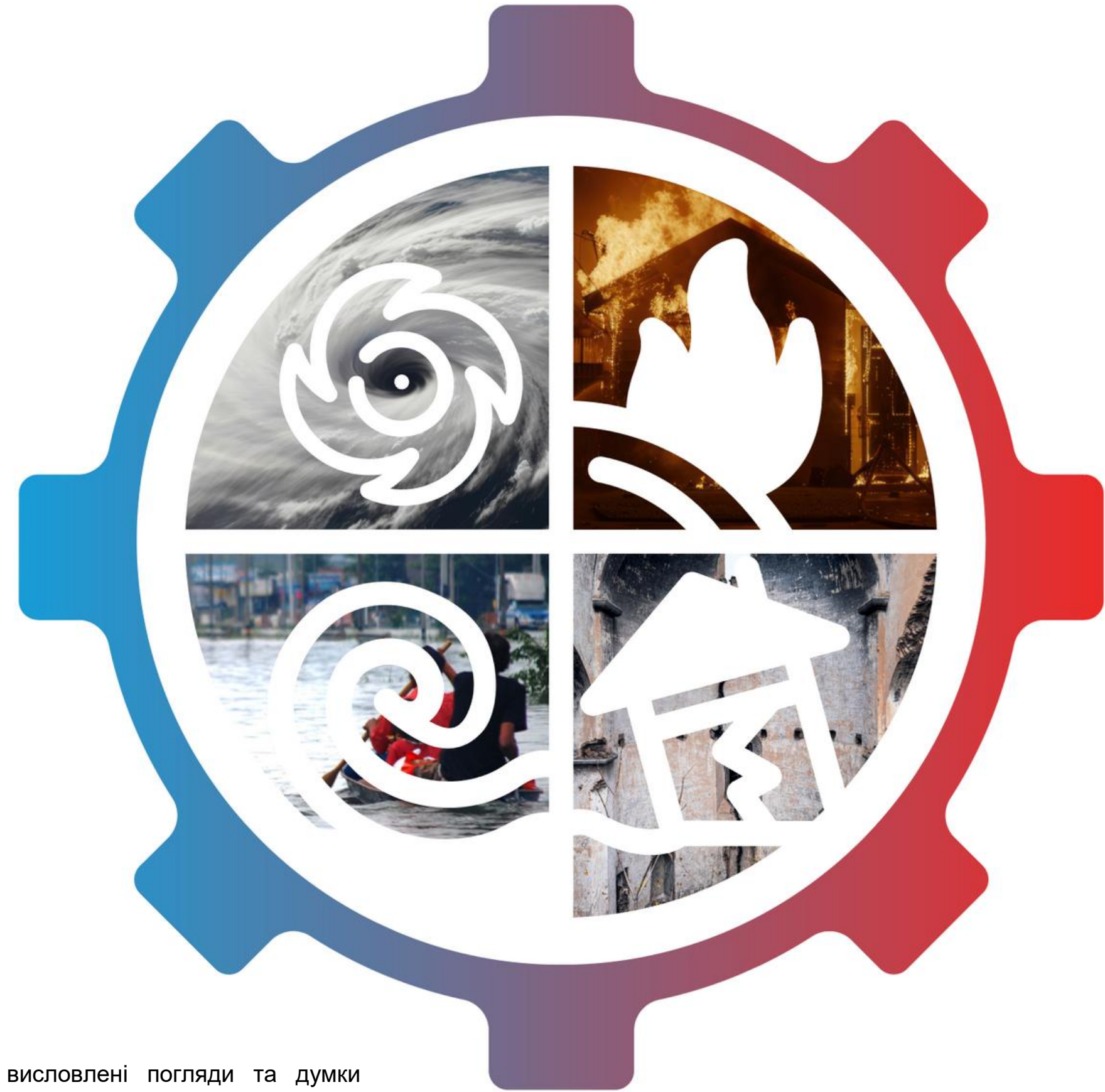
Автор: Інститут розвитку підприємництва / Проектне партнерство
VETREADY

Номер проекту: 2024-1-ES01-KA220-VET-000257287



Co-funded by
the European Union

Фінансується Європейським Союзом. Однак висловлені погляди та думки належать лише автору(ам) і не обов'язково відображають погляди Європейського Союзу або Іспанської служби з питань інтернаціоналізації освіти (SEPIE). Ні Європейський Союз, ні орган, що надає грант, не несуть за них відповідальності.



Мета навчального модуля

Загальна мета: Головною метою цього навчального модуля є ознайомлення студентів з ідеєю, можливостями та використанням систем раннього попередження (СПР) у громадських місцях та великих місцях, таких як стадіони, аеропорти, торгові центри та транспортні вузли. За допомогою оперативних сповіщень та превентивних заходів він спрямований на підвищення готовності, підвищення обізнаності про потенційні ризики та зміцнення можливостей натовпів, персоналу та громад успішно реагувати на кризові ситуації.

Тривалість навчального модуля: 2,6 академічних годин

Метод оцінювання: тест з вибором однієї правильної відповіді після завершення навчального модуля

Цільові групи: учні професійно-технічних навчальних закладів, учні безперервного професійно-технічного навчання, учні діаспори, викладачі професійно-технічних навчальних закладів та безперервного професійно-технічного навчання. Визнання для учнів:

Сертифікат про завершення (програма неформального навчання)

Визнання для освітян:

Сертифікат про розвиток професійної компетентності

Цільова перехресна навичка ESCO в категорії: T4.3 – Співпраця в командах та мережах

Здатність ефективно координувати та співпрацювати з іншими у великомасштабних або щільно заселених середовищах для забезпечення колективної безпеки. Це включає обмін інформацією, узгодження дій та підтримку чіткої комунікації між багатьма зацікавленими сторонами, такими як персонал місця проведення заходу, рятувальники та громадськість під час активації систем раннього попередження та процедур реагування на стихійні лиха.

Результати навчального модуля

Знання

1. Розпізнавати ключові компоненти та функції систем раннього попередження у громадських місцях та на великих майданчиках, включаючи системи публічного оповіщення (РА), аварійне освітлення, цифрові вивіски та мобільні системи оповіщення.
2. Зрозумійте, як своєчасні та точні ранні попередження сприяють безпеці натовпу, та визначте відповідні реакції на різні типи сповіщень про небезпеку під час масових зібрань.
3. Визнайте важливість управління натовпом, підготовки персоналу та співпраці з громадою для посилення ефективності систем раннього попередження для зниження ризику стихійних лих у великих місцях проведення заходів.

Навички

- Ефективно координувати свої дії з членами команди, персоналом місця проведення та рятувальниками для забезпечення своєчасних та організованих заходів громадської безпеки.
- Чітко поширювати відповідну інформацію та підтримувати колективне прийняття рішень під час активації систем раннього попередження в умовах скупчення людей.
- Активно брати участь у спільних навчаннях з евакуації, комунікаційних ланцюгах та оцінках після подій для зміцнення мереж готовності у громадських місцях.

Ці навички безпосередньо пов'язані з наскрізною навичкою ESCO T4.3 – Співпраця в командах та мережах,

- Координувати дії з кількома зацікавленими сторонами для забезпечення синхронізованих дій під час надзвичайних ситуацій у сфері громадської безпеки.
- Підтримуйте прийняття рішень у команді та підтримуйте відкрите спілкування під тиском.
- Зробити внесок у спільні оцінки та постійне вдосконалення практик співпраці в надзвичайних ситуаціях.

Вступ: Що таке системи раннього попередження для безпеки громадськості та великих об'єктів?

Підготовка до стихійних лих та реагування на них у громадських місцях та на великих майданчиках стосується комплексу стратегій та скоординованих дій, що забезпечують безпеку великих скупчень людей у громадських місцях, таких як стадіони, транспортні термінали чи культурні центри. Вона зосереджена на передбаченні потенційних небезпек, організації превентивних заходів та спрямуванні людей у безпечне місце під час надзвичайних ситуацій.

Ключові елементи включають:

- Оцінка ризиків: Виявлення можливих загроз, таких як пожежа, руйнування конструкцій, інциденти з натовпом або несприятливі погодні умови.
- Планування дій у надзвичайних ситуаціях: розробка шляхів евакуації, зон збору та процедур зв'язку, адаптованих до місткості та плану місця проведення заходу.
- Координація кризових ситуацій: забезпечення співпраці між керівниками місць проведення заходів, службами безпеки, службами швидкого реагування та місцевою владою для організованого та своєчасного реагування.

Ключові поняття та термінологія

- Система раннього попередження населення (Public EWS): організована система оповіщення, яка забезпечує своєчасні та надійні попередження для великих груп людей у громадських місцях та місцях проведення заходів, таких як стадіони, аеропорти, торгові центри та транспортні вузли.
- Хибна тривога: попередження, яке спрацьовує без наявності реальної небезпеки. У громадських місцях хибні тривоги можуть спричинити плутанину або паніку, якщо з ними не вжити належних заходів.
- Евакуаційні навчання: планові навчання, під час яких персонал і відвідувачі відпрацьовують безпечні та впорядковані процедури евакуації з великих приміщень.
- Управління натовпом: процес спрямування, керівництва та захисту великих груп людей для запобігання паніці, переповненню або тисняві під час надзвичайних ситуацій.
- Усвідомлення ризиків: Розуміння потенційних небезпек у громадських місцях (пожежі, витоки газу, відключення електроенергії, тисняви в натовпах, пандемії тощо) та усвідомлення важливості належного реагування.

Розуміння важливості

Системи раннього попередження (СПР) для безпеки громадськості та великих об'єктів є надзвичайно важливими, оскільки:

- Великі зібрання помножують ризики: стадіони, аеропорти, торгові центри та транспортні вузли часто концентрують тисячі людей у замкнутих просторах, де навіть незначні небезпеки можуть швидко зростати.
- Своєчасні сповіщення зменшують кількість жертв: швидкі та надійні попередження направляють людей до безпечних виходів, запобігають масовій паніці та значно знижують ймовірність травм та смертельних випадків.
- Запобігання паніці є життєво важливим: у переповнених середовищах некерований страх може спричинити тисняву, травми від розчавлення та хаос, що іноді є більш небезпечним, ніж сама небезпека.
- Готовність зміцнює стійкість: добре розроблені системи раннього попередження в поєднанні з навченим персоналом та чіткою комунікацією захищають життя, мінімізують економічні втрати та підтримують довіру громадськості до безпеки великих об'єктів.

Чому цей навчальний модуль важливий

- Чи то на стадіоні, в аеропорту, торговому центрі чи транспортному вузлі, катастрофи можуть статися будь-якої миті.
- Для учнів: Ви та люди навколо вас у безпеці, коли розумієте громадські попередження та дотримуетесь інструкцій щодо безпеки натовпу.
- Для освітян: включення цього контенту до професійно-технічної та безперервної професійної освіти зміцнює культуру готовності у великих закладах та громадських місцях.
- Для діаспорних громад: Інтеграція та безпека підтримуються шляхом вивчення того, як працюють системи громадського оповіщення приймаючої країни в умовах скупчення людей.

Бути готовим починається в місцях, які ми всі розділяємо. Розуміння значення оголошення з гучномовця, розпізнавання миготливих аварійних вогнів або розуміння повідомлення на цифровій вивісці може означати різницю між хаосом і безпекою.

Стихійні лиха в контексті систем раннього попередження для безпеки населення та великих об'єктів

Громадські та великі місця проведення заходів піддаються впливу багатьох стихійних лих, які потребують ефективного раннього попередження та управління натовпом. Ці небезпеки включають:

- Землетруси – раптові поштовхи, які можуть пошкодити будівлі, викликати паніку та вимагати негайної евакуації.
- Повені – ризики для підземних майданчиків, станцій метро та арен для проведення заходів поблизу річок або прибережних районів.
- Пожежі та лісові пожежі – як пожежі в приміщеннях, так і лісові пожежі на відкритому повітрі, що загрожують великим зібранням людей.
- Шторми, урагани та торнадо – сильні погодні явища, які порушують проведення заходів просто неба, аеропортів та стадіонів.
- Спека / Посуха – ризики для здоров'я великих скупчень людей, особливо під час заходів просто неба.
- Екстремальний холод / сніг – ризики обвалу, проблеми з доступом та пасажирів, що застрягли у вузлах громадського транспорту.
- Зсуви – що впливають на місця, розташовані на схилах або поблизу нестабільного ґрунту.
- Вулканічна активність – критично важлива для аеропортів та місць проведення заходів на островах або поблизу вулканічних зон.

Землетруси

Землетруси трапляються раптово, що робить важливими чіткі ранні попередження та негайні безпечні дії в місцях масового скупчення людей.

Системи раннього попередження для безпеки населення та великих об'єктів – під час землетрусів

- Сейсмічні датчики, підключені до автоматичних сповіщень на стадіонах, в аеропортах і торгових центрах.
- Оголошення системи оповіщення (РА) для керівництва безпечною поведінкою.
- Аварійне освітлення та цифрові табло, що вказують шляхи евакуації.

Що робити

- Киньте, накрийте та тримайте, поки не припиниться трясіння.
- Дотримуйтесь інструкцій персоналу та спокійно переміщуйтесь до визначених безпечних зон.
- Допомога вразливим людям (дітям, людям похилого віку, інвалідам).

Чого не слід робити

- Не поспішайте до виходів під час трясіння.
- Не користуйтеся ліфтами.
- Не блокуйте аварійні шляхи.



Рисунок 1: Раннє попередження в медіа-системах моніторингу тварин за допомогою Canva (безкоштовний елемент)

Землетруси - як розпізнати попередження?

Програми сейсмічного
оповіщення: мобільні
оповіщення про
неминучі землетруси.

Оголошення
громадянської служби:
інструкції для персоналу
та гучномовців щодо
негайних дій.

Місцеві
сигнали/світла:
автоматичні
сповіщення, що
спрацьовують у

Цифрові вивіски:
вказівки в режимі
реального часу, що
показують безпечні
виходи.

Громадські сирени:
Зовнішні муніципальні
сирени, що оповіщають
про стан громадських
місць у приміщеннях

Лісові пожежі / Лісові пожежі

У місцях скупчення людей пожежі швидко поширюються, а дим викликає паніку, тому швидке попередження є надзвичайно важливим.

Системи раннього попередження про пожежі для безпеки громадських місць та великих об'єктів

- о Датчики диму та тепла, підключені до систем сигналізації.
- Системи спринклерів активуються автоматично.
- Візуальна та звукова пожежна сигналізація по всьому приміщенню.

Що робити

- о Негайно евакуюйтеся через найближчий безпечний вихід.
- Тримайтеся низько, щоб уникнути вдихання диму.
- Дотримуйтеся інструкцій персоналу та покажчиків.

Чого не слід робити

- о Не повертайтеся за речами.
- Не користуйтеся ліфтами.
- Не блокуйте аварійні двері.



Рисунок 2: Пожежі від Canva (вільний елемент)

Лісові пожежі / Лісові пожежі - як розпізнати попередження?

сигналізація, що
спрацьовує внаслідок
появи диму в
приміщеннях

Теплові датчики:
попередження про
раптове підвищення
температури.

Сирени пожежної
сигналізації: Гучні,
чіткі сигнали з
миготливими
вогнями.

Інструкції РА: Прямі
оголошення щодо
керівництва
евакуацією.

Активація
спринклерів: видима
ознака
пожежогасіння та
наявності небезпеки

Повені

Повені можуть швидко затопити громадські місця, особливо підземні приміщення, такі як метро або підвали торгових центрів.

Системи раннього попередження для безпеки населення та великих об'єктів – під час повеней

- Системи прогнозування повеней (наприклад, EFAS), інтегровані з оповіщеннями про об'єкти.
- Цифрові дисплеї та системи гучного зв'язку попереджають про наближення повеней.

Що робити

- Перейдіть на вищі поверхи або підняті безпечні зони.
- Дотримуйтесь шляхів евакуації, позначених персоналом.
- Будьте в курсі подій завдяки оголошенням та сповіщенням про проведення заходу.

Чого не слід робити

- Не користуйтеся підземними переходами під час повеней.
- Не ігноруйте підйом води в підвалах.
- Не намагайтеся проїжджати через затоплені паркувальні зони.



Рисунок 3: Комплект екстреної допомоги – Підготовка до стихійних лих від Canva (безкоштовний елемент)

Повені - як розпізнати попередження?

Мобільні сповіщення:
повідомлення від
місцевої влади та
додатків для місць
проведення заходів.

Оголошення
Пенсильванської
поліції: Чіткі вказівки
щодо евакуації на
висоту.

Миготливі
сигналізації про
повінь: розташовані
на станціях метро та в
торгових центрах.

Датчики рівня води:
індикатори, що
показують, коли зони
небезпечні.

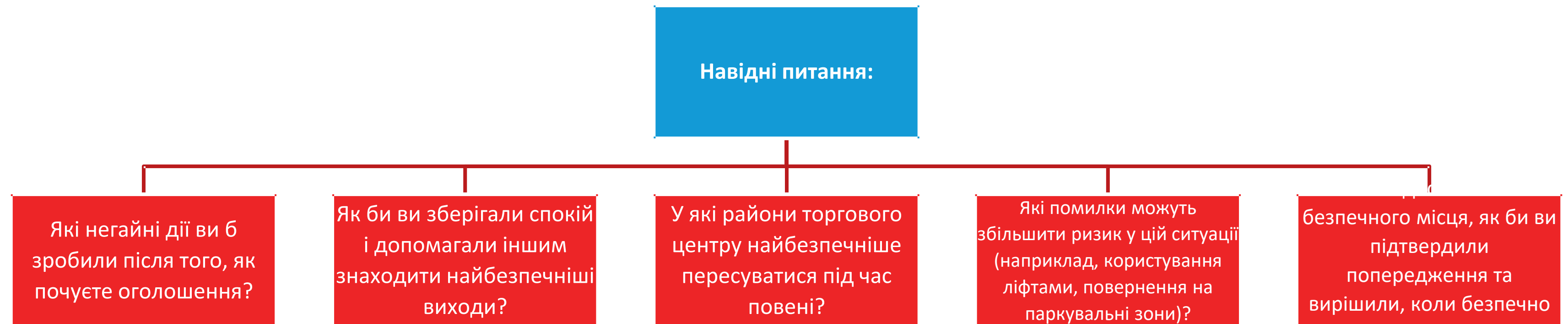
Соціальні мережі та
додатки: оновлення в
режимі реального
часу, що поширюються
цивільним захистом.

Зупиніться та поміркуйте

Повінь у громадському місці!

18:15, п'ятниця. Ви знаходитесь у великому торговому центрі з друзями. Раптом система гучномовця оголошує: «Попередження про повінь: сильні дощі спричиняють підвищення рівня води на сусідніх вулицях та підземних паркінгах. Будь ласка, негайно перейдіть на верхні поверхи».

Ви помічаєте, що деякі люди навколо вас починають панікувати, а інші ігнорують оголошення та продовжують робити покупки. Ескалатори переповнені, і ви бачите, як охоронці вказують на аварійні сходи.



Зупиніться та поміркуйте

Повінь у громадському місці!

- Чому небезпечно:

Поспішаючи до підземних паркінгів або намагаючись вийти через затоплені виходи, люди можуть опинитися в пастці під водою, що піднімається. Багато травм, пов'язаних із повенями, трапляються, коли люди недооцінюють глибину води або намагаються пройти по ній пішки чи на машині.

- Що б сказали надійні джерела:

Агентства цивільного захисту та міжнародні рекомендації наголошують, що найбезпечнішою реакцією під час повені у громадських місцях є переміщення на вищі поверхи, уникання підвалів та дотримання інструкцій персоналу. Дослідження показують, що більшість смертельних випадків трапляється в низько розташованих або підземних зонах, коли попередження ігноруються.

- Яка дія відображає найкращу практику:

Коли ви отримаєте сповіщення про повінь у громадському місці, зберігайте спокій та швидко перейдіть на верхні поверхи, використовуючи сходи, а не ліфти. Дотримуйтесь вказівок персоналу та аварійних знаків у напрямку безпечних зон і чекайте офіційних повідомлень, перш ніж намагатися залишити будівлю.

Технологічні/промислові катастрофи в системах раннього попередження для безпеки населення та великих об'єктів

Технологічні та промислові катастрофи у громадських та великих місцях часто спричинені діяльністю людини, збоями інфраструктури або аваріями. Вони можуть одночасно наражати на небезпеку тисячі людей, що робить системи раннього попередження (СПР) важливими для громадської безпеки.

- Чому важливо ВІВ?

Вони виявляють небезпеки на ранній стадії, швидко надсилають сповіщення через різні канали (системи гучного оповіщення, сигналізацію, цифрові табло, мобільні додатки) та надають чіткі інструкції з безпеки, такі як евакуація або сховище на місці.

- Підготовка громадських місць

Обслуговувати та регулярно перевіряти системи пожежної та газової сигналізації.

Навчати персонал та проводити евакуаційні навчання, спрямовані на випадок техногенних та промислових небезпек.

Забезпечте чіткі покажчики, аварійне освітлення та надійний зв'язок з органами цивільного захисту.

Електричні несправності

Збої в електромережах у громадських місцях можуть спричинити раптову темряву, плутанину та паніку, що робить необхідними швидке сповіщення та резервні системи.

Системи раннього попередження для безпеки громадськості та великих об'єктів – про несправності електромережі

- Резервні генератори та аварійне освітлення автоматично вмикаються.
- Цифрові вивіски та системи гучного сповіщення, що керують евакуацією або пошуком укриття.
- Персонал навчений безпечно спрямовувати великі натовпи людей під час відключень електроенергії.

Що робити

- Зберігайте спокій і чекайте, поки увімкнуться аварійні вогні.
- Дотримуйтеся світлових покажчиків виходу та інструкцій персоналу.
- Рухайтесь повільно, щоб уникнути падінь або спіткнень у місцях скупчення людей.

Чого не слід робити

- Не поспішайте та не штовхайте інших до виходів.
- Не користуйтеся ліфтами під час відключення електроенергії.
- Не намагайтеся силою проникати через замкнені або темні аварійні проходи.



Рисунок 4: Лампочки від Canva (безкоштовний елемент)

Електричні несправності - як розпізнати попередження?

Раптове затемнення систем у приміщенні: екрани, ескалатори та освітлення зупиняються одночасно.

Послідовність аварійного освітлення: освітлення коридорів та освітлені шляхи евакуації вмикаються автоматично.

Ескалатори та ліфти вимикаються: видима зупинка механічного руху сигналізує про відключення електроенергії.

Зміна шуму натовпу: Раптова реакція людей на втрату світла або звуку створює помітну зміну атмосфери.

Чітка ознака скоординованого реагування на відключення електроенергії.

Витоки газу

Витік газу в громадських місцях є дуже небезпечним через ризик вибуху та отруєння, що вимагає негайного виявлення та контрольованої евакуації.

Системи раннього попередження для безпеки громадськості та великих об'єктів – про витоки газу

- Датчики виявлення газу, що спрацьовують сигналізацію та вимикають вентиляцію.
- Системи оповіщення видають інструкції щодо спокійної евакуації.
- Персонал спрямовує натовп до безпечних місць збору на відкритому повітрі.

Що робити

- Спокійно евакуюйтеся до визначених безпечних зон за межами будівлі.
- Прикрийте ніс і рот, якщо відчуваєте сильний запах газу.
- Слідкуйте за оголошеннями персоналу та офіційними оголошеннями для отримання інструкцій.

Чого не слід робити

- Не запалюйте сірники, не куріть та не користуйтеся мобільними телефонами в уражених зонах.
- Не тікайте та не створюйте паніки.
- Не повертайтеся до місця проведення, доки не буде оголошено безпечним.



Рисунок 5: Попереджувальні знаки від Canva (безкоштовний елемент)

Витоки газу – як розпізнати попередження?

Різний запах, схожий на сірку: часто описується як «запах тухлого яйця», додається до газу для виявлення.

Шиплячий звук поблизу трубопроводів або приладів: Чутний витік у замкнутих просторах.

Головний біль, запаморочення або нудота у людей поблизу: ранні ознаки впливу газу.

Раптове вимикання вентиляційних систем: автоматичний протокол безпеки для обмеження циркуляції газу.

Співробітники служби безпеки негайно спрямовують людей на вулицю: сильний поведінковий сигнал підтвердженої небезпеки.

Розливи хімікатів

Розливи хімічних речовин у транспортних вузлах, на аренах або в торгових центрах можуть поширювати токсичні випари, що вимагає швидкого оповіщення та дотримання протоколів самоізоляції.

Системи раннього попередження для безпеки населення та великих об'єктів – про розливи хімічних речовин

- Датчики та сигналізація небезпечних матеріалів (HAZMAT), що виявляють наявність хімічних речовин.
- Цифрові вивіски та сповіщення громадського транспорту, що вказують людям залишатися в приміщенні або евакуюватися.

◦ Координація з місцевими органами та службами реагування на надзвичайні ситуації

Що робити

- негайно відійдіть від місця розливу.
- Дотримуйтеся інструкцій «укриття на місці», якщо евакуація небезпечна.
- Допоможіть вразливим особам дістатися безпечних зон.

Чого не слід робити

- Не торкайтеся та не намагайтеся прибирати розлиті матеріали.
- Не користуйтеся ліфтами поблизу місця інциденту.
- Не ігноруйте офіційні інструкції чи заходи щодо контролю натовпу.



Рисунок 6: Розливи хімікатів за даними Canva (вільний елемент)

Розливи хімікатів – як розпізнати попередження?

Видима рідина або порошок на підлозі: розливи позначені персоналом конусами або бар'єрами.

Незвичайні хмари пари або кольоровий дим: Негайна візуальна ознака небезпечного викиду.

Подразнення очей, горла або шкіри в ураженій ділянці: фізіологічна реакція, що вказує на вплив.

Електронні вивіски змінюються на значки небезпечних матеріалів: певні символи (череп, маска, хімічна бочка).

Прибуття аварійних бригад у захисних костюмах (ЗІЗ): чіткий показник управління хімічною безпекою.

Зупиніться та поміркуйте

Розлив хімікатів у громадському місці!

16:45, будній день. Ви стоїте на великій залізничній станції, чекаєте на свій поїзд. Раптом ви помічаєте дивний хімічний запах, і починає лунає сигналізація. Система гучного зв'язку оголошує:

«Увага: у нижньому вестибюлі виявлено розлив небезпечних матеріалів. Будь ласка, зберігайте спокій та негайно дотримуйтесь інструкцій персоналу». Деякі люди починають кашляти, інші поспішають до ескалаторів. Співробітники служби безпеки закривають доступ до нижнього поверху та направляють пасажирів до укриття у відведеній безпечній зоні.



Зупиніться та поміркуйте

Розлив хімікатів у громадському місці!

- Чому небезпечно:

Наближення до місця розливу або спроба втечі через забруднені зони наражає людей на вплив токсичних випарів або прямий контакт із небезпечними речовинами. Багато травм трапляються, коли люди ігнорують бар'єри або намагаються дослідити джерело розливу.

- Що б сказали надійні джерела:

Керівні принципи цивільного захисту та міжнародні стандарти безпеки наголошують на тому, що найбезпечнішою відповіддю є уникнення забрудненої зони, дотримання наказів про укриття або евакуацію, а також покладання на навчений персонал і рятувальників. Дослідження показують, що швидка ізоляція небезпеки значно знижує ризики впливу.

- Яка дія відображає найкращу практику:

Коли ви отримаєте попередження про розлив хімічної речовини, зберігайте спокій та відійдіть від ураженої зони. Дотримуйтесь інструкцій персоналу, щоб або укритися на місці (закрити двері, герметизувати вентиляційні отвори), або евакуюватися безпечними маршрутами. Не намагайтеся прибирати або перетинати місце розливу. Зачекайте офіційного дозволу, перш ніж знову заходити.

Біологічні/медичні катастрофи в системах раннього попередження для безпеки населення та великих об'єктів

Навіть у громадських місцях та великих місцях біологічні та медичні катастрофи вимагають надійних систем раннього попередження для зменшення ризиків та захисту натовпів. Найбільш актуальними загрозами є:

- Пандемії або епідемії (наприклад, COVID-19, грип): мережі спостереження, медичні огляди в аеропортах або на входах до місць проведення заходів, а також сповіщення органів охорони здоров'я надають своєчасну інформацію для обмеження поширення та захисту учасників масових зібрань.
- Забруднення харчових продуктів (наприклад, небезпечні або зіпсовані продукти): у торгових центрах, фудкортах стадіонів або аеропортах відкликання продуктів, лабораторні перевірки та оголошення охорони здоров'я допомагають запобігти впливу шкідливих патогенів.
- Зоонозні спалахи (хвороби, що передаються від тварин): відстежуються за допомогою ветеринарного та громадського медичного моніторингу, а раннє повідомлення зменшує ймовірність зараження людей на ярмарках, виставках або заходах за участю тварин.

Біологічні/медичні катастрофи в системах раннього попередження для безпеки населення та великих об'єктів

Вони надають точні, своєчасні сповіщення та чіткі інструкції в умовах скупчення людей, що дозволяє швидко вживати захисних заходів, таких як ізоляція, евакуація з місць зберігання їжі або медичне обстеження.

Підготовка громадських місць

- Встановіть протоколи медичного огляду та перевірки гігієни у місцях проведення заходу.
- Навчіть персонал розпізнавати ранні симптоми та спокійно керувати людьми.
- Забезпечити швидку комунікацію з місцевими органами охорони здоров'я та службами цивільного захисту.

Пандемії / Епідемії

Пандемії та епідемії швидко поширюються в місцях масового скупчення людей, що робить раннє виявлення та чіткі протоколи охорони здоров'я важливими для безпеки.

Системи раннього попередження для безпеки громадськості та великих об'єктів – під час пандемій

- Оповіщення органів охорони здоров'я та системи спостереження, пов'язані з місцями проведення заходу.
- Процедури скринінгу (вимірювання температури, тестування на вході).
- Публічні оголошення та вивіски з дотриманням гігієнічних протоколів.

Що робити

- Дотримуйтесь інструкцій з гігієни та дистанціювання, наданих персоналом.
- Використовуйте захисне спорядження (маски), коли це рекомендовано.
- Співпрацюйте з медичним обстеженням та відстеженням контактів.

Чого не слід робити

- Не ігноруйте симптоми та не приховуйте хворобу.
- Не поширюйте дезінформацію в натовпі.
- Не чинить опір медичним оглядам чи захисним заходам.



Рисунок 7: Люди в захисних костюмах символізують реагування на пандемію, автор Canva (Free Element).

Пандемії / Епідемії - Як розпізнати попередження?

Медичні рекомендації:
сповіщення від ВООЗ, ЄС
або національних агентств
охорони здоров'я, що
відображаються в місцях
проведення заходу.

Перевірка на вхід:
вимірювання
температури або
медичні анкети.

Вивіски на місці
проведення:
нагадування про
гігієну на цифрових
дошках.

Протоколи для
персоналу: Видача
масок, дезінфікуючих
засобів та усні
інструкції.

Медична присутність:
Парамедики на місці
активно стежать за
натовпом.

Зоонозні спалахи

Зоонозні хвороби можуть поширюватися від тварин до людей у громадських місцях, особливо на ярмарках, виставках або заходах за участю тварин.

Системи раннього попередження для безпеки громадськості та великих об'єктів – для зоонозних спалахів

- Ветеринарний та громадський моніторинг здоров'я з раннім оповіщенням.
- Ізоляція уражених тварин та негайне повідомлення громадськості.
- Протоколи на місці проведення заходів щодо обмеження впливу та контактів.

Що робити

- Не підходьте та не годуйте тварин, які виглядають хворими.
- Не ігноруйте попередження про заборонені зони.
- Не проносьте їжу в місця утримання тварин, це може призвести до поширення інфекції.

Чого не слід робити

- Не підходьте та не годуйте тварин, які виглядають хворими.
- Не ігноруйте попередження про заборонені зони.
- Не проносьте їжу в місця утримання тварин, це може призвести до поширення інфекції.

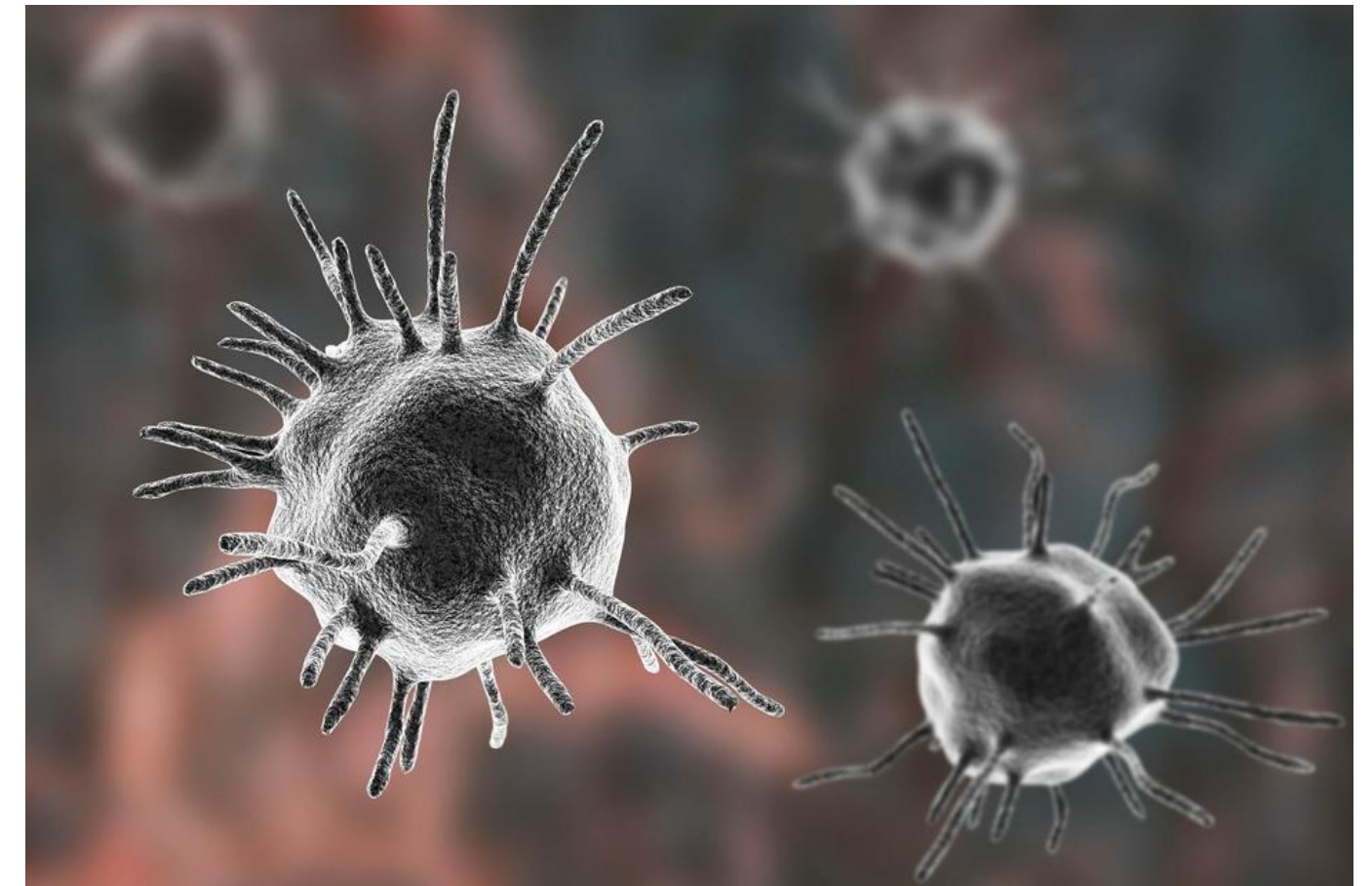


Рисунок 8: Зоонозні спалахи за даними Canva (безкоштовний елемент)

Зоонозні спалахи – як розпізнати попередження?

Ветеринарні сповіщення:
Органи влади видають
попередження про хвороби,
що передаються тваринами.

Обмежені зони: Відділення
для тварин раптово закриті
або огорожені.

Вивіски: плакати з
попередженням про ризики
захворювань.

Незвичайна поведінка
тварин: Видимі прояви
хвороби у тварин (млявість,
кашель).

Захисне спорядження:
персонал у рукавичках,
масках або спеціальному
одязі, що знаходиться
поблизу тварин.

Забруднення харчових продуктів

Забруднення харчових продуктів у громадських місцях може швидко вплинути на велику кількість людей, що вимагає швидкого оповіщення та скоординованого реагування.

Системи раннього попередження для безпеки громадськості та великих об'єктів – на випадок забруднення харчових продуктів

- Моніторинг безпеки харчових продуктів та відкликання продукції, пов'язані з постачальниками місць проведення заходу.
- Оголошення в режимі реального часу про зупинку розповсюдження небезпечної продукції.
- Координація з органами охорони здоров'я для виконання дій.

Що робити

- негайно припиніть вживання їжі, коли повідомите про забруднення.
- Отримуйте інструкції персоналу щодо медичних оглядів або повідомлення про симптоми.
- Допоможіть іншим дізнатися про відкликані товари.

Чого не слід робити

- Не вживайте їжу після закінчення терміну дії попереджень про відкликання.
- Не діліться підозріло забрудненою їжею з іншими.
- Не займайтеся самолікуванням без медичної консультації.



Рисунок 9: Забруднення харчових продуктів Canva (вільний елемент)

Забруднення харчових продуктів – як розпізнати попередження?

Офіційне відкликання:
Органи охорони здоров'я
повідомляють про місця
проведення.

Цифрові дисплеї / системи
гучного зв'язку: Оголошення
про припинення
обслуговування
громадського харчування.

Раптове вилучення
продуктів харчування:
продавці знімають
товари з полиць.

Повідомлення про хворобу:
численні випадки нудоти,
блювоти або судом.

Діяльність медичного
персоналу: пункти першої
медичної допомоги на
місцях реагують на кластери
випадків.

Зупиніться та поміркуйте

Забруднення їжі у громадському місці!

13:00 дня суботнього дня у великому торговому центрі. Ви з друзями обідаєте у фудкорті, коли раптом система гучного зв'язку оголошує:

«Увага: Виявлено можливе забруднення харчових продуктів. Будь ласка, негайно припиніть вживання їжі та дотримуйтесь інструкцій персоналу».

Деякі люди продовжують їсти, інші панікують і кидаються до виходів. Охоронці починають прибирати підноси та просять клієнтів спокійно зачекати в зоні відпочинку.



Зупиніться та поміркуйте

Забруднення їжі у громадському місці!

- Чому небезпечно:

Продовження вживання їжі або ігнорування попередження збільшує ризик харчового отруєння. Панічна поведінка, така як поспіх до виходів, також може призвести до непотрібних нещасних випадків у місцях скупчення людей.

- Що б сказали надійні джерела:

Органи охорони здоров'я та агентства з безпеки харчових продуктів наголошують, що найбезпечнішою реакцією на підозру на забруднення є негайне припинення споживання, ізоляція небезпечних продуктів харчування та звернення за медичною допомогою у разі виникнення симптомів.

Дослідження показують, що швидкі дії та відкликання продукції запобігають масовим спалахам харчового отруєння.

- Яка дія відображає найкращу практику:

Коли ви отримаєте сповіщення про забруднення харчових продуктів, негайно припиніть їсти, відставте підноси та дотримуйтесь офіційних інструкцій. Співпрацюйте з персоналом, який проводить перевірки та медичні огляди, і чекайте підтвердження від органів охорони здоров'я, перш ніж відновлювати закупівлі продуктів.

Надихаючі дії та взірці для наслідування

Справа: Ірландська діоксинова криза зі свининою 2008 року

У грудні 2008 року ірландська влада виявила небезпечно високий рівень діоксинів у свинячих продуктах через забруднений корм для тварин. Протягом кількох годин уряд опублікував попередження для громадськості, ініціював повне відкликання всіх свинячих продуктів з магазинів, ресторанів та громадського харчування, а також призупинив експорт. Управління з безпеки харчових продуктів Ірландії (FSAI) тісно співпрацювало з Системою швидкого оповіщення ЄС про харчові продукти та корми (RASFF) для координації транскордонного обміну інформацією. Були вжиті додаткові заходи для посилення моніторингу, тестування та відстеження кормів у ланцюжку постачання харчових продуктів.



Ключові надихаючі дії:

Негайне відкликання свинячої продукції по всій країні запобігло масовому зараженню.

Прозора та своєчасна комунікація заспокоїла громадськість та запобігла масовій паніці.

Політичні реформи покращили довгострокову безпеку харчових продуктів та зміцнили довіру громадськості до інституцій.

Посилання на історію:

https://en.wikipedia.org/wiki/2008_Irish_pork_crisis

Рисунок 10: Графство Тайрон, визначене як джерело забрудненої нафти, пов'язаної з Ірландською кризою зі свининою 2008 року. Джерело: Автори Вікіпедії.

Чому це надихає?

Цей випадок показує, що навіть у масштабних надзвичайних ситуаціях у сфері безпеки харчових продуктів швидкі дії, чітка комунікація та тісна співпраця між органами влади та місцями подій можуть захистити здоров'я населення. Він ілюструє, як криза перетворилася на можливість для побудови сильніших систем моніторингу та зміцнення довіри громадськості до механізмів раннього попередження.

Більше для дослідження

- Відео: Ранні попередження для всіх
Короткий пояснювальний відеоролик ООН, що демонструє глобальну ініціативу щодо забезпечення захисту кожного системами раннього попередження про численні небезпеки до 2027 року.
<https://www.youtube.com/watch?v=ptDZGYyY30s>
- Стаття: Створення ефективних систем попередження – UNDRR
Практичні рекомендації щодо розробки систем раннього попередження, орієнтованих на людей, які охоплюють вразливі групи.
<https://www.undrr.org/implementing-sendai-framework/sendai-framework-action/early-warnings-for-all>
- Інтерактивна карта: Глобальне охоплення раннього попередження про численні небезпеки (ВМО)
Інформаційна панель Всесвітньої метеорологічної організації, що показує, які країни мають функціонуючі системи раннього попередження.
<https://wmo.int/publication-series/global-status-of-multi-hazard-early-warning-systems-2024>
- Інфографіка: Як Європа реагує на стихійні лиха (Цивільний захист ЄС)
Чітка інфографіка, що пояснює, як Механізм цивільного захисту ЄС координує транскордонні оповіщення та реагування на надзвичайні ситуації.
https://civil-protection-humanitarian-aid.ec.europa.eu/what/civil-protection_en

Джерела

- Європейська комісія. (н.д.). ESCO – Європейські навички, компетенції, кваліфікації та професії. Отримано з <https://esco.ec.europa.eu/>
- Європейська комісія. (2023). Механізм цивільного захисту ЄС. Отримано з https://civil-protection-humanitarian-aid.ec.europa.eu/what/civil-protection/eu-civil-protection-mechanism_en
- Евростат. (2022). Кліматичні катастрофи в Європі. Публікаційне бюро Європейського Союзу. Отримано з <https://ec.europa.eu/eurostat>
- Міжнародний центр комплексного розвитку гір. (н.д.). Системи раннього попередження про повені на рівні громад (CBFEWS). Отримано з <https://www.icimod.org/mountain/cbfews/>
- Управління Організації Об'єднаних Націй зі зменшення ризику стихійних лих. (н.д.). Системи раннього попередження: Зниження смертності від стихійних лих. Отримано з <https://www.undrr.org/>
- Автори Вікіпедії. (н.д.). Ірландська криза зі свининою 2008 року. У Вікіпедії. Отримано з https://en.wikipedia.org/wiki/2008_Irish_pork_crisis
- Організація Об'єднаних Націй. (2023, 23 травня). Ранні попередження для всіх [Відео]. YouTube. <https://www.youtube.com/watch?v=ptDZGYyY30s>
- Всесвітня метеорологічна організація. (2024). Глобальний стан систем раннього попередження про численні небезпеки 2024 [Інтерактивна карта]. Отримано з <https://wmo.int/publication-series/global-status-of-multi-hazard-early-warning-systems-2024>

Джерела

- Рисунок 1: Canva. (н.д.). Раннє попередження у ЗМІ – Моніторинг тварин [Зображення]. Canva. Отримано з <https://www.canva.com/>
- Рисунок 2: Canva. (н.д.). Пожежі [Зображення]. Canva. Отримано з <https://www.canva.com/>
- Рисунок 3: Canva. (н.д.). Комплект екстреної допомоги – Підготовка до стихійних лих [Зображення]. Canva. Отримано з <https://www.canva.com/>
- Рисунок 4: Canva. (н.д.). Лампочки [Зображення]. Canva. Отримано з <https://www.canva.com/>
- Рисунок 5: Canva. (н.д.). Попереджувальні знаки [Зображення]. Canva. Отримано з <https://www.canva.com/>
- Рисунок 6: Canva. (н.д.). Розливи хімікатів [Зображення]. Canva. Отримано з <https://www.canva.com/>
- Рисунок 7: Canva. (н.д.). Люди в захисних костюмах символізують реагування на пандемію [Зображення]. Canva. Отримано з <https://www.canva.com/>
- Рисунок 8: Canva. (н.д.). Зоонозні спалахи [Зображення]. Canva. Отримано з <https://www.canva.com/>
- Рисунок 9: Canva. (н.д.). Забруднення харчових продуктів [Зображення]. Canva. Отримано з <https://www.canva.com/>
- Рисунок 10: Автори Вікіпедії (н.д.). Графство Тайрон, визначене як джерело забрудненої олії, пов'язаної з Ірландською кризою зі свининою 2008 року [Зображення]. У Вікіпедії. Отримано з https://en.wikipedia.org/wiki/2008_Irish_pork_crisis

ПАРТНЕРСТВО



<https://ied.eu/>



<https://denizli.afad.gov.tr/>



<https://neotalentway.com/>



<https://www.eva93.lv/>



<https://ngo-nfe4y.com.ua/en>



<https://vonhope.is/>

**Отримайте задоволення від Розділу 2 «VET-READY»,
«ПІДГОТОВКА ДО ЛИХ ТА РЕАГУВАННЯ НА ПУБЛІЧНИХ ТА
ВЕЛИКИХ МІСЦЯХ»**

**Модуль 6 «Системи раннього попередження для безпеки
громадських та великих місць проведення»!**

СЛІДКУЙТЕ ЗА
НАМИ



<https://vetready.eu/>